

津軽ひろさき歴史文化観光検定  
第6回 中級（おべ博士検定）試験

平成25年11月10日（日）

解 答

※正解は、赤い太字で示してあります



（社）弘前観光コンベンション協会  
津軽ひろさき検定 実行委員会



1 弘前市について正しい記述は どれでしょう。

- ① 1627（寛永4）年8月、「高岡」から「弘前」と改称した
- ② 弘前市の面積は、県内10市の中で一番広い。
- ③ 今年の10月31日現在、弘前市の世帯数は約5万世帯である。
- ④ 弘前市は、大館市と隣接している。

地図、P48～49ほか

①1627年×→ 1628年

③一番広いのは、むつ市

④5万世帯×→ 7万世帯

\*①・③はテキスト外からの出題



2 津軽氏の家系について正しい記述は どれでしょう。

- ① 初代藩主・<sup>ためのぶ</sup>為信と3代藩主・<sup>のぶよし</sup>信義は、誕生日がともに1月1日である。
- ② 2代藩主・<sup>のぶひら</sup>信枚は、<sup>お う ら</sup>阿保良姫の3男である。
- ③ 3代藩主・<sup>のぶよし</sup>信義は、<sup>とよとみ ひでよし</sup>豊臣秀吉の孫に当たる。
- ④ 4代藩主・<sup>のぶまさ</sup>信政は、江戸で生まれ、江戸で没した。

P57～63

②阿保良姫×→ 栄源院の子

③豊臣秀吉×→ 石田三成の孫

④弘前で生まれ、弘前で没した



3 県の天然記念物に指定されているサクラは どれでしょう。

- ① 棟方 志功 <sup>がはく</sup>画伯が命名の本丸「<sup>おたきざくら</sup>御滝桜」
- ② 西茂森の天満宮のシダレザクラ
- ③ 弘前市内で一番古木の最勝院のエドヒガン
- ④ 二の丸の日本最古のソメイヨシノ
- ⑤ 高照神社のシダレザクラ

P20 ◎天満宮



4 弘前市で育成されたリンゴは どれでしょう。

- ア) トキ                      イ) 金星                      ウ) 陸奥<sup>むつ</sup>                      エ) 未希<sup>みき</sup>ライフ
- ① ア)・イ)                      ② イ)・ウ)                      ③ ウ)・エ)                      ④ ア)・ウ)                      ⑤ **イ)・エ)**

P139 ◎リンゴの品種



5 ねふたが初めて記録に登場するのは、弘前藩庁『御国日記』で藩主が“衾<sup>ふた</sup>た流”を高覧したとあるが、ねふたを高覧した藩主は誰でしょう。

- ① 4代藩主・信政<sup>のぶまさ</sup>                      ② **5代藩主・信寿<sup>のぶひさ</sup>**                      ③ 6代藩主・信著<sup>のぶあき</sup>
- ④ 7代藩主・信寧<sup>のぶやす</sup>                      ⑤ 8代藩主・信明<sup>のぶはる</sup>

P26 ◎初期のねふたまつり



6 城西大橋の歩道のガードレールには津軽塗に使用する「仕掛<sup>しか</sup>けべら」がデザインされていますが、徒<sup>おかち</sup>橋にデザインされているのは どれでしょう。

- ① リンゴ                      ② 市章の「**卍**」<sup>まんじ</sup>                      ③ **桜の花**                      ④ 扇ねふた

P87 (6)坂道



7 藩祖・為信が攻略していない城は どれでしょう。

- ① 浪岡城                      ② 石川城                      ③ **藤崎城**                      ④ 油川城                      ⑤ 高楯城

P57 ◎為信が攻撃した弘前の城



8 著明な鑄職人・正阿弥しょうあみ家があった町で、藩政時代当初は、「さやし町」「片原町」と呼ばれていた町は どこでしょう。

- ① 親方町おやかたまち      ② 茂森町しげもりまち      ③ 覚仙町かくせんちょう      ④ 白銀町しろがねちょう      ⑤ 本町

P191 白銀町



9 「津軽おはら節」の由来についての記述で、正しいものは どれでしょう。

- ① 鱈ヶ沢湊に陸揚げされたニシンを売り歩く商人が唄ったといわれ、弘前城下まで通っただちん 駄賃づけの荷方にがたの馬子まごが唄ったものといわれている。
- ② 明治初期、塩造りが盛んであった浅虫村（現・青森市）の塩づくりの人夫たちが塩釜しおがまに海水を組み入れる作業の時に唄ったものといわれている。
- ③ 1597（慶長2）年、南津軽郡 浅瀬石城主・千徳政氏せんとくまさうじが、津軽ため為信に滅ぼされた。政氏の死後も為信は追討をやめず、その戦いで炎上した千徳氏の菩提寺・神宗寺ぼだい しんそうの僧・常椽じょうえんは、抗議の意味をこめて本尊を背負って、上川原じょうかわらに身を投げた。この悲劇を歌った口説節くどきであるといわれている。
- ④ 一般の津軽民謡は二拍子系統だが、三拍子系統で、日本では稀な拍子であることから外国から入ってきたものではないかといわれている。

P43 「津軽おはら節」



10 弘前観光コンベンション協会と資生堂が共同開発し2008（平成20）年に発売した「弘前さくらものがたりオードパルファム」は、何の花の香りがするでしょう。

- ① 桜とリンゴ      ② 桜と梅      ③ 桜      ④ 桜とラベンダー

テキスト外からの出題



1 1 右下の写真の洋館がある町は どこでしょう。

- ① とみた 富田
- ② おおとみ 大富町
- ③ しげもり 茂森町
- ④ みのり 稔町
- ⑤ みゆき 御幸町



P95 (3)旧弘前借行社



1 2 ウワバミソウとも呼ばれている山菜は どれでしょう。

- ① セリ
- ② **ミズ**
- ③ ワラビ
- ④ ボンナ
- ⑤ ウド

テキスト外からの出題



1 3 9代藩主・やすちか寧親の時代にあった出来事は どれでしょう。

- ア) 比良野 貞彦が『おうみんずい奥民図彙』を描いた。
- イ) 勘定奉行・乳井 みつぎ 貢の「宝暦の改革」が行われた。
- ウ) 相馬大作事件が発生した。
- エ) たみじろういっき 民次郎一揆が発生した。

おべさま年表 P27・28

ア) 信明の時代

イ) 信寧の時代

- ① ア)・イ)
- ② イ)・ウ)
- ③ **ウ)・エ)**
- ④ ア)・ウ)
- ⑤ イ)・エ)



1 4 現在、百石町にある市立百石町展示館は、1883（明治16）年に呉服屋として建設されたものです。何という呉服店だったでしょう。

- ① 「久一」呉服店                      ② 金木屋呉服店                      ③ 「角は」宮川呉服店
- ④ 「角三」呉服店                      ⑤ 「角み」呉服店

P97 (9)弘前市立百石町展示館



1 5 政府が市制町村制を公布し、1889（明治22）年4月1日、全国31市の1つとして県内初の市である弘前市が誕生しましたが、誤っている記述は どれでしょう。

- ① 全国31市の中には東京や名古屋は含まれていなかった。
- ② 中藩以下の町で市になったのは弘前をはじめ4市だけだった。
- ③ 当時の人口は、約3万人であった。
- ④ 初代議長は、長谷川如泡<sup>じょほう</sup>である。
- ⑤ この年、第1回衆議院議員選挙が行われた。

おべさま年表 P42  
\*衆院選は、翌年  
▽東京や名古屋も内務省告示第1号36市には入っていたが4月1日には市になれなかった。



1 6 近代ジャーナリズムの先駆けとして明治言論界をリードした陸 羯南<sup>くが かつなん</sup>は どれでしょう。



①



②



③



④

P186 陸羯南



17 藩政時代末期から明治初年にかけて弘前を代表する画家であった平尾 魯仙ろせんの特別展が県立郷土館で開かれています。魯仙の記述で、誤っているのは どれでしょう。

- ① 藩内の東浜・西浜をはじめ各地の風景を探勝しスケッチした。
- ② 谷 文晁ぶんちようと交流し絵画の技法を習い、腕を磨いた。
- ③ 蝦夷地えぞ（北海道）に渡って、松前・箱館はこだての生活や駐在していた外国人の風俗をスケッチした。
- ④ 江戸時代後期、「津軽風俗画卷」で当時の ねふたまつりの様子を描いた。

P162 ◎藩政時代の美術



18 国立（現・国立大学法人）弘前大学が創立したのは1949（昭和24）年ですが、創立当初の学部として正しい組み合わせは どれでしょう。

- ① 工学部・農学部・医学部
- ② 理学部・教育学部・農学部・医学部
- ③ 文理学部・教育学部・医学部
- ④ 理学部・農学部・医学部

おべさま年表 P95



19 一代様いちだいさまとは、自分の生まれ年の守り神を本尊ほんぞんとする信仰ですが、来年の干支えとである 午年うまとしの一代様は どこでしょう。

P124 一代様一覧

- ① 目屋きよみずかんのんの清水観音様（多賀たが神社）
- ② 大鰐だいにちの大日様（大円だいえん寺）
- ③ 岩木あたごの愛宕きょううん様（橋雲寺）
- ④ 黒石ふくろの袋せいしの勢至（白山姫神社）



20 弘前の地酒と その蔵元で正しいのは どれでしょう。

- ① 「龍飛」<sup>たっぴ</sup> : 六花酒造
- ② 「麗峰」<sup>れいほう</sup> : 三浦酒造
- ③ 「蔵子」<sup>くらこ</sup> : 丸竹酒造
- ④ 「豊盃」<sup>ほうはい</sup> : 齋藤酒造店
- ⑤ 「華吹雪」<sup>はなふぶき</sup> : カネタ玉田酒造店

テキスト外からの出題

- ② 「麗峰」: 齋藤酒造
- ③ 「蔵子」: 六花酒造
- ④ 「豊盃」: 三浦酒造
- ⑤ 「華吹雪」: 六花酒造
- \* 玉田酒造「華一風」



21 弘前には名水といわれる湧水<sup>わきみず</sup>が各地にあります。多賀神社にある青森県の「私たちの名水」は どれでしょう。

- ① 御茶水<sup>おちやのみず</sup>
- ② 小杉沢の湧水<sup>こすぎさわ ゆうすい</sup>
- ③ 堂ヶ平桂清水<sup>どうがたいかつらしみず</sup>
- ④ 御神水<sup>ごしんすい</sup>
- ⑤ 清水観音水<sup>きよみずかんのんすい</sup>

P118 (3) 清水観音水



22 弘前公園で発見された品種で、ソメイヨシノとカスミザクラの雑種とされている、紅色で半八重咲きのサクラは どれでしょう。

- ① 弘前雪明り<sup>ゆきあか</sup>
- ② 弘前吉野<sup>よしの</sup>
- ③ 弘前三段咲<sup>さんだんざき</sup>
- ④ 弘前枝垂桜<sup>しだれ</sup>
- ⑤ 寒緋桜<sup>かんひ</sup>

P17 弘前吉野





2 3 “背高観音”の異名を持つ津軽地域最大級の木像仏のあるお寺は どれでしょう。

- ① 誓願寺
- ② 長勝寺
- ③ 貞昌寺
- ④ 西福寺
- ⑤ 袋宮寺

テキスト外からの出題



2 4 リンゴの主な品種は2つのリンゴの掛け合わせでできていますが、掛け合わせに「ふじ」が使われているのは どれでしょう。

- ① <sup>ほくと</sup>北斗
- ② <sup>おうりん</sup>王林
- ③ つがる
- ④ <sup>むつ</sup>陸奥
- ⑤ <sup>きんせい</sup>金星

P139 ◎主なリンゴの品種



2 5 津軽三味線を海外に初めて紹介したのは誰でしょう。

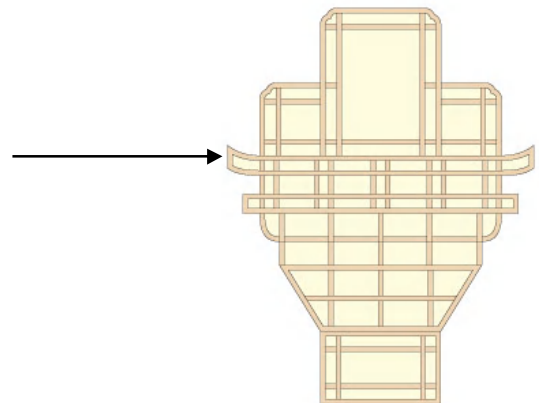
- ① <sup>ぐんばちろう</sup>白川 軍八郎
- ② <sup>まさかつ</sup>福士 政勝
- ③ <sup>りんしょうえい</sup>木田 林松 栄
- ④ <sup>ちくざん</sup>高橋 竹山
- ⑤ <sup>ちさと</sup>山田 千里

P146 ◎歴代名人



2 6 右下のイラストは、「弘前ねふた(組ねふた)」の裏面(後面)を示したものです。矢印(→)で示した部分は何と呼ばれているでしょう。

- ① <sup>じゃばら</sup>蛇腹
- ② <sup>かた</sup>肩
- ③ <sup>そで</sup>袖
- ④ <sup>こうらん</sup>高欄
- ⑤ <sup>いたかくし</sup>板隠



P30 ◎組ねふたの構造



27 去年から始まった「弘前りんご博覧会」ですが、イベントメニューの1つである Bar りんごカクテルパーティーが行われた場所は どこでしょう。

- ① 弘前市立観光館                      ② 旧第八師団長官舎                      ③ 翠明荘  
④ 旧弘前借行社                      ⑤ 弘前コミュニティパーク

テキスト外からの出題



28 今年は北海道・斜里町と初めて友好都市の盟約を結んでから節目の年を迎えました。盟約を結んでから何周年を迎えたでしょう。

- ① 10周年                      ② 20周年                      ③ 30周年                      ④ 40周年

おべさま年表 P120



29 1955（昭和30）年、3村が合併して「岩木村」となりますが 3村の組み合わせで正しいのは どれでしょう。

- ① 旧鼻和村・旧百沢村・旧賀田村  
② 旧駒越村・旧大浦村・旧岩木村  
③ 旧鼻和村・旧百沢村・旧常磐野村  
④ 旧駒越村・旧賀田村・旧百沢村

P72 旧岩木町史



30 次の記述は右下の写真の洋館を説明したものです。

( ) に当てはまる正しい組み合わせは どれでしょう。

旧弘前市立図書館は、1906（明治39）年、（ア）の敷地に、（イ）・堀江佐吉ら5人の土建業者の手によって（ウ）記念として建てられ市に寄贈された。

木造洋風3階建てでルネッサンス様式を基調としながらも、随所に和風様式が取り入れられている。各階の軒先の（エ）や八角形の双塔を左右に配して柱型を強調するなど、洋風技法の水準の高さをうかがえる。



- |                          |                       |                            |                      |
|--------------------------|-----------------------|----------------------------|----------------------|
| ① ア：東奥義塾                 | イ：齊藤 <sup>つかさ</sup> 主 | ウ：日露戦争戦勝                   | エ：蛇腹 <sup>じゃぼら</sup> |
| ② ア：裁判所                  | イ：本間 俊平               | ウ：皇太子成婚                    | エ：凸部                 |
| ③ ア：稽古館 <sup>けいこかん</sup> | イ：川元 重次郎              | ウ：日清戦争戦勝                   | エ：彫刻                 |
| ④ ア：修武場                  | イ：桜庭 駒五郎              | ウ：為信没後三百年 <sup>ためのおぶ</sup> | エ：唐破風                |

P96 (5)旧弘前市立図書館



31 藩政時代から続き、鳩笛など素朴な味わいの民芸品で知られる下川原焼<sup>したかわら</sup>。

この土人形作りは、手作業で何度も行程を重ねて完成する伝統工芸品ですが、完成まで通常 何工程あるでしょう。

- |        |        |       |
|--------|--------|-------|
| ① 3工程  | ② 6工程  | ③ 9工程 |
| ④ 12工程 | ⑤ 15工程 |       |

P103 (3)下川原焼



3 2 今年公開された映画『奇跡のリンゴ』の木村家の自宅は、  
どこがロケ地となったでしょう。

- ① 瑞楽園                      ② 石場家住宅                      ③ りんご公園の旧小山内家住宅  
④ 揚亀庵                      ⑤ 白神酒造

テキスト外からの出題



3 3 「弘前ねぶたまつり」に関する記述で誤っているのは どれでしょう。

- ① 1980（昭和55）年、国の“重要無形民俗文化財”の指定を受けた。  
② 1985（昭和60）年、“日本のまつり100選”に選ばれた。  
③ 1996（平成 8）年、文化庁の“日本の音風景100選”に選ばれた。  
④ 2006（平成18）年度の“高田<sup>たかまどのみや</sup>宮殿下記念地域伝統芸能賞”を受賞した。

P26 弘前ねぶたまつり  
P140 (1)弘前ねぶた囃子  
③文化庁×→ 環境省



3 4 岩木山は、昔は女人禁制の山でした。

「お山参詣<sup>やまさんけい</sup>」の百沢口からの経路で女人禁制の名残り<sup>なご</sup>を残す場所は どこでしょう。

- ① 七曲坂                      ② 錫杖<sup>すずつえしみず</sup>清水                      ③ 種蒔<sup>たねまき</sup>苗代<sup>なわしろ</sup>  
④ 姥石<sup>うばいし</sup>                      ⑤ 花園の御池

P39 ©夜半松明を手に登拝



**35** 弘前市は弘前藩士の北方警備（蝦夷地警備）が縁となり、北海道斜里町と友好都市を締結しています。72名が病死でなくなるという弘前藩士殉難事件が明らかになったのは「松前詰合日記」の発見からでした。  
この「松前詰合日記」を密かに書き残したのは誰でしょう。

- ① 森山 弥七郎                      ② 兼松 成言                      ③ 午来 昌  
④ 高倉 慎一郎                      ⑤ 齊藤 勝利

P51 ○北方警備



**36** 弘前市の追手門広場にある旧東奥義塾外人教師館の隣には明治から大正期の弘前市を代表する建築物の10分の1のミニチュア模型が展示されています。  
次のうち、展示されていないのは どれでしょう。

- ① 長勝寺三門                      ② 角弘金物店                      ③ 慈善館  
④ 弘前市公会堂                      ⑤ 旧弘前偕行社

P99 ◎ミニチュア建造物

P57 (1)為信の津軽統一  
P61 おべさまMEMO  
①安藤氏×→ 南部氏  
③最後に攻略したのは、浅瀬石城(高橋城)  
④豊臣秀吉×→ 近衛家  
⑤為信没は1607年、高岡城完成は1611年



**37** 津軽 為信に関する記述のうち、正しいのは どれでしょう。

- ① 大浦 為信が津軽地方の統一を成し遂げるまで、津軽地方は安藤氏の勢力下にあった。  
② 津軽 為信は、大浦城から堀越城に移り、城下を形成した。  
③ 津軽 為信が最後に攻略したのは田舎館城である。  
④ 津軽 為信が上京し、豊臣 秀吉から牡丹の紋章の使用を許可される。  
⑤ 津軽 為信は、建設中の「高岡城」に入城したことがある。



38 軍師・沼田面松齋ぬまためんしょうさい すけみつ（祐光）の墓がある寺社は どれでしょう。



①



②



③



④

P60 ○軍師 沼田面松齋  
\* 墓は誓願寺にある。



39 白神山地は1993（平成5）年に世界遺産として登録されてから、今年で20周年。  
白神山地に当てはまる記述で正しいのは どれでしょう。

- ① 日本初の世界遺産（自然遺産）として知床しれとことともに登録された。
- ② 海の生態系と陸の生態系との複合的な相互関係が評価されている。
- ③ 原生状態がよく保存され、貴重で多様な動植物が分布する。
- ④ 湿潤気候下の高山として植生の垂直分布が顕著けんちよにみられる。

P81 ◎世界自然遺産とは  
④知床×→ 屋久島



40 第98代・長慶天皇が吉野を出て最初に身を寄せていた場所は どこでしょう。

- ① 津軽浪丘なみおか
- ② 紙漉沢かみすきさわ
- ③ 藤沢
- ④ 津軽田舎
- ⑤ 五所

P74 旧相馬村史



4 1 最勝院の鐘楼しょうろうの基礎石は、本丸に建っていた為信公銅像の台座が使われていますが、その鐘かねは何と呼ばれているでしょう。

- ① 鎮魂の鐘                      ② 希望の鐘                      ③ ~~上白銀町~~  
④ 平和の鐘                      ⑤ 祈りの鐘

P148 (2)最勝院の鐘楼



4 2 明治期に外国から入ってきたリンゴは今では多くが姿を消しましたが、今でも生産されている紅玉こうぎよくの当初の名前は どれでしょう。

- ① 雪ゆきの下した                      ② 大だい中なか                      ③ タマカン  
④ 千せん成なり                      ⑤ 紅べに魁さきがけ

P139 ○リンゴの名前あれこれ



4 3 偉人のまち・在府町に住んでいたのは誰でしょう。

- ア) 山田兄弟                      イ) 堀江佐吉                      ウ) 本よう田いつ庸一  
エ) 笹ぎ森すけ儀助                      オ) 今 官一

- ① ア)・ウ)・エ)                      ② イ)・エ)                      ③ ア)・ウ)                      ④ オ)のみ                      ⑤ 上記のすべて

P191 おべさまMEMO ○偉人のまち・在府町  
イ)堀江佐吉は、覚仙町  
オ)今 官一は、西茂森



4 4 弘前城雪燈籠まつりのミニカマクラ群が並ぶのは弘前公園内の どこでしょう。

- ① 四の丸                      ② 西の郭                      ③ 三の丸  
④ 二の丸                      ⑤ 北の郭

P47 弘前城雪燈籠 まつり



4 5 津軽弁の“かっちゃ”は標準語では どういう意味でしょう。

- ア)引っかく                      イ)混乱した状態                      ウ)お母さん                      エ)裏返し
- ① ア)・イ)                      ② イ)・ウ)                      ③ ウ)・エ)                      ④ ア)・ウ)                      ⑤ イ)・エ)

テキスト外からの出題



4 6 1956（昭和31）年は、昭和のお花見に変化があった年ですが、正しいのは どれでしょう。

- ア) 「観桜会」が、「弘前さくらまつり」に改称された。  
イ) 外堀もソメイヨシノで埋め尽くされるようになった。  
ウ) 国際的板画家・棟方志功むなかた しこうが観桜会のポスターを初めて描いた。  
エ) さくらまつり期間中の本丸と二の丸の有料化が始まった。
- ① ア)・イ)                      ② イ)・ウ)                      ③ ウ)・エ)                      ④ ア)・ウ)                      ⑤ イ)・エ)

P13 ◎昭和のお花見  
ア)1961(昭和36)年  
エ)1989(平成元)年





47 国の伝統的工芸品に指定されているものはどれでしょう。

- ア) あけびづる蔓細工    イ) 津軽焼    ウ) ブナコ    エ) こぎん刺し    オ) 津軽塗
- ① ア)・ウ)・エ)    ② イ)・エ)    ③ ア)・ウ)    ④ オ)のみ    ⑤ 上記のすべて

P102 (1)津軽塗



48 マタギの狩猟の頭かしらのことを何と呼んでいるでしょう。

- ① シネカ    ② ワッカ    ③ イタズ    ④ ~~ワッカ~~    ⑤ シカリ

P82 ◎マタギ



49 津軽の伝承によると、丹後国から流れてきた安寿あんじゅと厨子王ずしおうの兄弟は、先に登った方が神になることを約束し、岩木山を目指したが、途中の村で獅子舞ししまいが行われていた。2人はこれに見とれているうちに厨子王が寝てしまい、安寿はその間に登山して岩木山の神にまつ祀られた。このため、この村の人たちは岩木山に参詣しないのだという。この村は どこでしょう。

- ① 小栗山    ② 兼平    ③ 五代    ④ 宮地    ⑤ 愛宕あたご

P128 ◎安寿と厨子王



50 陸くが羯南かつなんの玄関番をしたことのある文学者は誰でしょう。

- ① 今官一かんいち    ② 秋田雨雀うじゃく    ③ 佐藤紅緑こうろく    ④ 福士幸次郎こうじろう

P158 ○津軽文士の因縁



5 1 長勝寺の記述で、正しいのは どれでしょう。

- ア) 長勝寺は当初、種里（現・鯨ヶ沢町）に創建された。
- イ) 長勝寺は津軽家の菩提寺で、初代藩主・為信の墓所がある。
- ウ) 長勝寺には中世の北条氏と津軽の関係を知ることのできる「かげんのしょう嘉元鐘」がある。
- エ) 長勝寺三門には、仁王像が配置されている。
- オ) 長勝寺には国の重要文化財に指定されている4つれいびょう霊廟（霊屋）がある。

- ① ア)・ウ)・エ)    ② イ)・エ)    ③ ア)・ウ)    ④ オ)のみ    ⑤ 上記のすべて

P89 (2)長勝寺



5 2 教会の説教台が津軽塗でできている教会は どれでしょう。



①



②



③



④

テキスト外からの出題



5 3 1756(宝暦6)年に藩の蔵屋敷が建てられ「御蔵町」とも呼ばれていた町は どれでしょう。

- ① くらぬしちょう蔵主町    ② こんやまち紺屋町    ③ かめのこうまち亀甲町    ④ 浜の町

P192 浜の町



5 4 弘前における次の出来事のうち、古い順から並んでいるのは どれでしょう。

- ア) エレベーターを備えたデパートメント・ストアの「<sup>かく</sup>角は」開店  
イ) 特別陸軍大演習が弘前で行われる  
ウ) 弘前～青森間の奥羽線開通  
エ) 弘前市内で初めて自動車が走る  
オ) 弘前市の電話の開通

- ① ウ → イ → エ → オ → ア  
② ウ → エ → オ → イ → ア  
③ ウ → オ → イ → エ → ア  
④ ウ → イ → オ → エ → ア  
⑤ **ウ → オ → エ → イ → ア**

ウ)弘前～青森間の奥羽線開通:1894(明治 27)年  
オ)弘前市の電話の開通:1909(明治 42)年  
エ)弘前市内で自動車が走る:1913(大正 2)年  
イ)特別陸軍大演習:1915(大正 4)年  
ア)「角は」オープン:1923(大正 12)年



5 5 日本一と言われているサクラの名所 弘前公園。

類 <sup>たくい</sup>まれなサクラの景観に貢献した人物は誰でしょう。

- ア) 石川 <sup>しげお</sup>茂雄      イ) 外崎 <sup>かしち</sup>嘉七      ウ) 工藤 <sup>ながまさ</sup>長政      エ) 菊池 <sup>たてえ</sup>楯衛

- ① ア)・イ)      ② イ)・ウ)      ③ **ウ)・エ)**      ④ ア)・ウ)      ⑤ イ)・エ)

P15 ○サクラ切るばか、ウメ切らぬばか

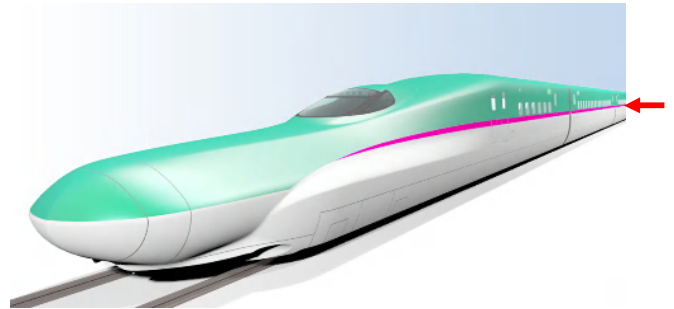


5 6 弘前への観光客誘致に大きな期待を担っている東北新幹線。

下の写真のように新型車両「はやぶさ」(E5系量産先行車)にはスピード感あふれる3色の塗装がほどこされています。

上部色「常盤グリーン」、下部色「飛雲ホワイト」ですが、車体中央の帯色は何と呼ばれているでしょう。

- ① 「はやぶさピンク」
- ② 「東雲ピンク」
- ③ 「桜ピンク」
- ④ 「はやてピンク」
- ⑤ 「春霞ピンク」



テキスト外からの出題



5 7 夏季オリンピックに出場したソフトボールの齋藤 春香<sup>はるか</sup>と惑星探査機“はやぶさ”で有名になった川口 淳一郎<sup>じゅんいちろう</sup>教授は、市内の同じ小・中学校を卒業しています。

その中学校は どれでしょう。

テキスト外からの出題  
\*時敏小学校卒

- ① 第一中学校
- ② 第二中学校
- ③ 第三中学校
- ④ 第四中学校
- ⑤ 附属中学校

P79 (4)弘前市仲町伝統的建造物群保存地区  
指定地域は若党町、馬喰町、小人町の3つで石場家住宅のある亀甲町は含まれていない。



5 8 仲町伝統的建造物群保存地区に建っていない古い住宅は どれでしょう。

- ① 旧岩田家住宅
- ② 石場家住宅
- ③ 旧梅田家住宅
- ④ 旧伊東家住宅
- ⑤ 旧笹森家住宅



59 「汽車より速い」とまで評された陸上の道川 茂作ですが、彼の仕事は どれでしょう。

- ① 郵便局の配達人                      ② 警察官                      ③ 病院の人力車引き  
④ 小学校の用務員                      ⑤ 自衛隊の隊員

P182 ◎陸上競技



60 明治の彫刻家で、高村 光雲に師事した後、馬の彫刻で認められるようになったのは誰でしょう。

- ① 天野 邦弘くにひろ                      ② 古川 武治たけじ                      ③ 野沢 如洋じょよう  
④ 三国 慶一けいいち                      ⑤ 前田 照雲しょうん

P162 ◎大正時代の美術



61 2代藩主・津軽 信枚のぶひらの側室・辰姫たつに関する記述で正しいのは どれでしょう。

- ア) 豊臣 秀吉の死後に秀吉の正室・高台院の養女となる。  
イ) 正室・満天姫より長生きした。  
ウ) 上野国こうずけのくに(現・群馬県太田市) 大館おおたちに移り住んで、後の3代藩主・信義を産んだ。  
エ) 辰姫の墓所は、大館とうようじの東楊寺のほか長勝寺にもある

- ① ア)・イ)                      ② イ)・ウ)                      ③ ウ)・エ)                      ④ ア)・ウ)                      ⑤ イ)・エ)

一部テキスト外からの出題

- イ)辰姫没 1623(元和 9)年、満天姫没 1638(寛永 13)年  
エ)長勝寺×→ 貞昌寺



6 2 岩木山の山頂付近で見られる高山植物は どれでしょう。

- ① チシマザサ                      ② ブナ                      ③ ミヤマハンノキ  
④ ミズナラ                      ⑤ **ミチノクコザクラ**

P80 (1)国定公園「岩木山」



6 3 次の標準語のうち、津軽弁 1 文字で表現できないのは どれでしょう。

- ① 何も無い                      ② かゆい                      ③ おいしい  
④ **噛み切れない**                      ⑤ あなた

一部テキスト外からの出題



6 4 弘前では5月中旬から11月上旬の間、観光用の自転車を有料で貸し出す事業「サイクルネット HIROSAKI」を行っています。  
現在、自転車の貸し出し場所は市内に何カ所あるでしょう。

- ① 3カ所                      ② 4カ所                      ③ **5カ所**                      ④ 6カ所                      ⑤ 7カ所

一部テキスト外からの出題



6 5 弘前大学が開発し、2010（平成22）年に品種登録した赤い果肉のリンゴの苗木販売が始まり人気を博しています。このリンゴの品種は どれでしょう。

- ① 紅の豚                      ② **紅の夢**                      ③ 紅の光                      ④ 紅の幸                      ⑤ 紅の詩

テキスト外からの出題



66 弘前市出身の国際的女流画家で、現在、女子美術大学の学長を務めた佐野ぬいの作風について、正しい記述は どれでしょう。

- ① 「佐野ぬいブルー」と呼ばれる青を基調としており、多彩な色彩と意表をつく様式を持つ都会的で洗練された青の画面を構成している。
- ② 鏡を自在に使い、斬新かつ前衛的ではあるが論的な作品を展開する。平面に留まらず独自の作風を展開する。最近の新しい作風にも系統立てられたロジカルな面を窺い知ることができる。
- ③ ロサンゼルス現代美術館に作品が所蔵されるなど日本の現代美術の第二世代を代表する一人。にらみつけるような目の女の子をモチーフにしたドローイング等で知られる。
- ④ 「佐野ぬいグリーン」と呼ばれる暗緑色を基調とした背景に、複数の視点からなる建物、踊り場、広場などがあり、そこに多数の人物や動物が描かれ、全体として神秘的な印象を受けるような作品が特徴とされる。

P163 ©平成期の美術



67 国の文化財に指定されていない庭園は どれでしょう。



① 揚亀園



② 藤田記念庭園



③ 旧菊池氏庭園



④ 瑞楽園

一部テキスト外からの出題



68 「角は」呉服店の当主は代々何と名乗っていたでしょう。

P189 宮川久一郎

- ① 介一郎
- ② 清一郎
- ③ 信一郎
- ④ 陽一郎
- ⑤ 久一郎



69 世界自然遺産「白神山地」に生息・生育する動植物のうち、植物は どれでしょう。

- ア) アオモリマンテマ                      イ) シラガミクワガタ  
ウ) フジミドリシジミ                      エ) クマゲラ

- ① ア)・イ)                      ② イ)・ウ)                      ③ ウ)・エ)                      ④ ア)・ウ)                      ⑤ イ)・エ)

P82 ◎白神山地の動植物



70 「津軽裂織<sup>さきおり</sup>」の説明として正しいものは どれでしょう。

- ① 江戸中期以降、津軽の海岸線地域では日本海交易の北前船<sup>きたまえせん</sup>により古手木綿<sup>ふるてもめん</sup>が普及し、それをもとに漁師・農民の仕事着や日常着が作られた。その用途から薄く柔らかく仕上がるように工夫された技法<sup>お</sup>で織<sup>ま</sup>られ、真新しいものは晴れ着<sup>まあたり</sup>として男たちや女たちを飾り、雪国の寒さから身を守った。
- ② 今日のように多量に生産されるようになったのは、この地方がリンゴの産地として定着<sup>てまひま</sup>し、作業用の衣服が作られるようになってからである。全工程を手作業<sup>てまひま</sup>で行い、手間暇<sup>てまひま</sup>をかけて丹念に仕上げられる。色合い、野趣<sup>やしゅ</sup>豊かな手触り、並編み<sup>あ</sup>やこだし編みなどの多彩な編み模様<sup>あ</sup>は、落ち着きと自然の温かさを感じさせる。
- ③ 江戸時代、津軽の農民は木綿の衣料を着ることが許されていなかったために、麻地<sup>あさち</sup>の着物を何枚も重ね着して寒さをしのいでいた。そこで農村の女性たちは、保温と補強のために、麻の布地の要所 要所に木綿で刺子を施した。厳しい北国の自然の中で生きてきた女性の智慧の産物である。
- ④ 偶数の目を数えて刺して、1段目を刺し終わると、2段目、3段目と順に刺していく。できあがった模様は横長の菱形<sup>ひしがた</sup>の繰り返しとなり、菱形の平面で構成された2次元の世界の模様といえる。

P107 (14)津軽裂織





7 1 近代建築の巨匠きょしょうとして知られる前川國男まえかわくにのおが設計した建築物のうち、  
現在改装中の建物は どれでしょう。



ア



イ



ウ



エ

- ① ア)・イ)      ② **イ)・ウ)**      ③ ウ)・エ)      ④ ア)・ウ)      ⑤ イ)・エ)

テキスト外からの出題



7 2 弘前公園には、たくさんの橋があります。  
その多くは朱色ですが、緑色の橋もあります。 緑色の橋は どれでしょう。

- ① 春陽橋      ② 鷹丘橋      ③ **一陽橋**      ④ 杉の大橋      ⑤ 下乗橋

テキスト外からの出題



7 3 次に挙げる人物の記述で誤っているのは どれでしょう。

- ① 本多庸一よういつは東奥義塾の草創期における功労者で、青山学院院長を務めた。  
② 軍人の一戸兵衛ひょうえいは、陸軍大将・教育総監そうかんなどを歴任し、退官後は学習院院長を務めた。  
③ **わが国の病理学の開祖といわれる今裕ゆたかは、東京大学学長を務めた。**  
④ 実業家・探検家として知られる笹森儀助ぎすけは、奄美大島島司とうしや青森市長を務めた。  
⑤ 剣道の達人としても知られる笹森順造じゅんぞうは、青山学院院長を務めた後、国政に身を転じ、  
国務大臣を務めた。

P180 ◎笹森順造の偉業

P186～189 賛の章

③東京大学学長×→ 北海道大学総長



7 4 新寺町に関する記述で誤っているのは どれでしょう。

- ① 1649（慶安2）年、寺町が火事になり、南溜池の南西に15の寺院が移ってできた町である。
- ② 貞昌寺には野本道玄作庭の「一文字の庭」があり、現在の庭園は復元されたもので県名勝に指定されている。
- ③ 現・弘前高校の敷地は、以前は寺院だった。
- ④ ほうおん 報恩寺は2代藩主・のぶひら 信枚のぼだい 菩提をとむら 弔うために建立された。
- ⑤ 真そばや「かい 會」の店舗は、明治時代の商家を利用している。

複合問題 \* 一部テキスト外からの出題  
 ④・為信の霊廟があるのは革秀寺  
 ・報恩寺は信義の菩提を弔うために建立  
 ・信政を神式で埋葬したのは高照神社



7 5 弘前市から自動車で、途中、西目屋村にある観光施設、名所等に立ち寄りながら、マザーツリーへ行きたいと思います。

次のコースのうち走行距離が最も少なくてすむのは どのコースでしょう。

- ① アクアグリーンビレッジ ANMON → 白神山地ビジターセンター → 岩谷観音 → ブナの里白神館 → にお 乳穂ヶ滝
- ② 乳穂ヶ滝 → 岩谷観音 → アクアグリーンビレッジ ANMON → ブナの里白神館 → 白神山地ビジターセンター
- ③ ブナの里白神館 → 岩谷観音 → 白神山地ビジターセンター → 乳穂ヶ滝 → アクアグリーンビレッジ ANMON
- ④ 白神山地ビジターセンター → ブナの里白神館 → 乳穂ヶ滝 → 岩谷観音 → アクアグリーンビレッジ ANMON
- ⑤ ブナの里白神館 → 白神山地ビジターセンター → 岩谷観音 → 乳穂ヶ滝 → アクアグリーンビレッジ ANMON

P8・9の地図



76 リンゴ普及や生産に尽力した人物に関する記述で  
誤っているのは どれでしょう。

- ① 津軽に西洋リンゴを初めて紹介したのは宣教師ジョン・イングだと言われている。
- ② 菊池 楯衛たてえは、リンゴの栽培技術を広め、リンゴの主産地となる基礎をつくった。
- ③ 外崎 嘉七かしちは、袋かけやボルドー液散布などによりリンゴ病害虫克服に尽力した。
- ④ 楠美 冬次郎ふゆじろうは、十文字剪定せんていを広め、佐野 熙ひろしとの共著で『苹果要覧』へいかを出版した。
- ⑤ 渋川 伝次郎でんじろうは、スターキングの普及に努め、特産高級リンゴとして確立した。

P134・135  
(1)弘前リンゴの歴史



77 次の文章の（ ）に当てはまる正しい組み合わせは どれでしょう。

1989（平成元）年弘前市は市制施行100周年を迎えた。この記念すべきイベントを象徴する事業が（ア）の建設である。石川地区に移転した東奥義塾高校の跡地に、弘前市の文化、観光、教育の拠点として、（イ）、図書館、郷土文学館等を新設し、（ウ）と旧東奥義塾外人教師館を移築、観光の目玉とした。66億7千6百万円を投じた大事業であった。

- ① ア：追手門広場                      イ：山車展示館                      ウ：ミニチュア建造物
- ② ア：弘前市立観光館                  イ：山車展示館                      ウ：ミニチュア建造物
- ③ **ア：追手門広場                      イ：弘前市立観光館                  ウ：旧市立図書館**
- ④ ア：弘前市立観光館                  イ：旧市立図書館                      ウ：追手門広場

P71 市制施行100周年



78 3つの異なる泉質の温泉3つを巡って、温泉三昧をしたいと思います。  
3つの泉質を楽しめる組み合わせは どれでしょう。

- ① 五代温泉・アソベの森いわき荘・嶽温泉郷
- ② 三本柳温泉・アソベの森いわき荘・嶽温泉
- ③ 御所温泉・ブナの里 白神館・湯段温泉郷
- ④ 五代温泉・湯段温泉郷・羽黒温泉郷

P132～133 (3)岩木地区・相馬地区・西目屋村の温泉  
 ▽五代温泉:単純泉、    ▽嶽温泉:酸性カルシウム硫黄泉  
 ▽いわき荘・三本柳温泉:ナトリウム・マグネシウム塩化物泉、炭酸水素塩泉  
 ▽湯段温泉郷・羽黒温泉郷:ナトリウム・カルシウム・マグネシウム塩化物泉、炭酸水素塩泉  
 ▽御所温泉・白神館:ナトリウム塩化物泉



79 “土俵の鬼”と云われた若乃花が引退を決意したのは本県出身の関脇に  
土俵の中央で転がされて負けた相撲であった。 この関脇は誰でしょう。

- ① 青ノ里                      ② 栃ノ海                      ③ 出羽ノ花
- ④ 一乃矢                      ⑤ 陸奥嵐

テキスト外からの出題



80 弘前公園に残る3つの隅<sup>すみやぐら</sup>櫓は、一般的な櫓に備えられているある設備がないのが  
特徴です。 ある設備とは どれでしょう

- ① 石落とし                      ② 矢<sup>はざま</sup>狭間                      ③ 鉄砲狭間                      ④ 鯨<sup>しやちほこ</sup>

P88 ◎三つの隅櫓

**81からは記述式問題です。設問に従い適切な用語を記入してください。**



**8 1** 次の文章は、弘前の地勢について述べたものです。

(       ) のア～ウに当てはまる語句を記入しなさい。〈記述式〉

弘前市は青森県の南西部に位置し、東に(ア)を望み、西に青森県最高峰の(イ)を有し、南には(ウ)が連なる。

ア：八甲田連峰、 イ：岩木山、 ウ：白神山地



**8 2** 次の文章は、友好都市・斜里町について述べたものです。

(       ) のア～ウに当てはまる語句を記入しなさい。〈記述式〉

斜里町は、北海道の北東部に位置し、秀峰斜里岳を仰ぎ、北に雄大な(ア)海、東には町一丸となって守ってきた世界自然遺産の(イ)を擁する、東北海道を代表する観光地である。産業では、小麦などの畑作を中心とした農業、日本一の水揚げを誇る(ウ)を中心とする漁業、(イ)を中心とした観光がまちの主な産業として知られ、自然と調和したまちづくりを進めている。

1807(文化4)年の弘前藩士の北方警備が縁となり、ねふたまつりや物産などの交流事業を行ってきている。

ア：オホーツク、 イ：知床 ウ：(秋)サケ



**8 3** 津軽を代表する工芸品・津軽塗に受け継がれている代表的な4つの伝統技法をすべて記入しなさい。〈記述式〉

唐塗、 七々子塗、 錦塗、 紋紗塗



84 次の文章の（ ）に当てはまる語句を ひらかなで記入しなさい。＜記述式＞

弘前では「弘前さくらまつり」の当初の名称「観桜会」を（ア）と呼び、  
氏神様の大祭前夜祭である宵宮を（イ）と呼んでいる。

ア：かんごかい、 イ：よみや



85 次の文章の（ ）に当てはまる数字を記入しなさい。＜記述式＞

2013（平成25）年4月現在、弘前公園には、（ア）種以上、約（イ）本の  
サクラの木があります。

ソメイヨシノの場合、樹齢100年を越えた老木でも1つの花芽から咲く花の数が4～5  
個と多いのが特徴で、園内には樹齢100年以上の古木が（ウ）本以上あります。

ア：50、 イ：2600、 ウ：300



86 津軽民謡の“津軽の三つもの”をすべて記入しなさい。＜記述式＞

津軽おはら節、 津軽じょんから節、 津軽よされ節



87 秋から冬にかけて味わえる郷土料理を2つ記入しなさい。＜記述式＞

粥の汁、じゃっば汁、貝焼き味噌、サモダシの塩辛（味噌汁）、真タラコの醤油漬など